

Департамент образования Мэри г. Грозного
Муниципальное бюджетное общеобразовательное учреждение
«Средняя общеобразовательная школа №35» г. Грозного
(МБОУ «СОШ №35» г. Грозного)

Сойлжа-Галин Мэрин дешаран департамент
«Юккьера юкьардешаран школа №35»
Сойлжа-Галин муниципальни юкьардешаран хьукмат

**Паспорт доступности
для инвалидов объекта
и предоставляемых на нем услуг
в сфере образования
(далее услуг)**

Согласовано
Председатель ЧРО ООО ВОИ
Р.А. Аздаева
«24» 03 2021г.



Утверждаю
Директор МБОУ «СОШ №35»
г. Грозного
М.М. Ахматханова
Пр. №13/2 от 26.02.2021г.



Согласовано
Председатель ЧРО ООО ВОС
Х.А. Каримова
«24» 03 2021г.



Согласовано
Председатель ЧРО ООО ВОГ
Д.С.-Э. Идрисов
«15» 03 2021г.



Паспорт доступности для инвалидов объекта и предоставляемых на нем услуг в сфере образования (далее услуг)

1.Краткая характеристика объекта

1.1. Адрес объекта, на котором предоставляется (ются) услуга (услуги):

364017, Чеченская Республика, г. Грозный, ул.Донецкая, 14

1.2. Наименование предоставляемой(мых) услуги (услуг): основное общее образование

1.3. Сведения об объекте:

1.3.1. Отдельно стоящее здание: - 3, трехэтажное здание, 3220 кв.м

1.3.2. Наличие прилегающего земельного участка (да, нет); 2га

1.3. Название организации, которая предоставляет услугу населению, (полное наименование согласно Уставу, сокращенное наименование):

1.4. Муниципальное бюджетное общеобразовательное учреждение «Средняя общеобразовательная школа №35» города Грозного, реализующая основные образовательные программы начального общего, основного общего, среднего общего образования и адаптированные образовательные программы.

1.5. Адрес места нахождения организации: Чеченская Республика, г. Грозный, Донецкая,14

1.6. Основание для пользования объектом (оперативное управление, аренда, собственность): оперативное управление.

1.7. Форма собственности (государственная, муниципальная, частная): муниципальная

1.8. Административно-территориальная подведомственность (федеральная, региональная, муниципальная): муниципальная

1.9. Наименование вышестоящей организации: ДЕПАРТАМЕНТ ОБРАЗОВАНИЯ МЭРИИ г. ГРОЗНОГО

1.10. Адрес вышестоящей организации: 364017 Чеченская Республика, г.Грозный. ул. Субботников, 60.

2. Оценка соответствия уровня доступности для инвалидов объекта и имеющихся недостатков в обеспечении условий его доступности для инвалидов

2.1. Сфера деятельности: оказание услуг в сфере образования

2.2. Плановая мощность: школа рассчитана на 320 п/мест, количество обслуживаемых в день 620 учащихся, сотрудников 80 человек.

2.3. Форма оказания услуг (на объекте, с длительным пребыванием, в том числе проживанием, обеспечение доступа к месту предоставления услуги, на дому, дистанционно): на объекте.

2.4. Категории обслуживаемого населения по возрасту (дети, взрослые трудоспособного возраста, пожилые; все возрастные категории): дети школьного возраста 6,6 –18лет.

2.5. Категории обслуживаемых инвалидов: (инвалиды, использующие для перемещения кресло-коляску (К), инвалиды с нарушениями опорно-двигательного аппарата (О); нарушениями зрения (С), нарушениями слуха (Г),).

2.6. Путь следования к объекту пассажирским транспортом: (описать маршрут движения с использованием пассажирского транспорта) Наличие адаптированного пассажирского транспорта к объекту: нет.

Обучающимися, проживающие по улицам: п. Донецкий,8, ул. Звездная,

26/14, пер. Энергетиков, 5 кв.7, ул. Донецкая 6/4а, ул. Кубинская,18/2 кв.3, Ул. Сормовская,147,ул.Новая,4 - доставка осуществляется самостоятельно

2.7. Путь к объекту от ближайшей остановки пассажирского транспорта:

2.7.1. расстояние до объекта от остановки транспорта: **100 м.**

2.7.2. время движения (пешком): **5 мин.**

2.7.3. наличие выделенного от проезжей части пешеходного пути: **есть,**

2.7.4. Перекрестки: нерегулируемые; **регулируемые**, со звуковой сигнализацией, таймером **нет**

2.7.5. Информация на пути следования к объекту: акустическая, тактильная, визуальная; **нет**

2.7.6. Перепады высоты на пути: **есть, нет**

2.7.7. Их обустройство для инвалидов на коляске: **нет**

Объект признан частично доступным для инвалидов с нарушениями опорно-двигательного аппарата, условно для детей с умственными нарушениями, для инвалидов, передвигающихся на креслах-колясках. Частично недоступно для инвалидов по зрению в связи с отсутствием звуковой информации на пешеходных переходах, отсутствие обустройства пешеходных переходов тактильными направляющими. Частично недоступным для инвалидов с нарушениями слуха, для инвалидов с нарушениями зрения.

Для обеспечения полной доступности объекта для инвалидов с умственными нарушениями размещена информация об объекте и оказываемых им услугах простыми, доступными словами (фразами).

Для обеспечения полной доступности объекта для инвалидов с патологией опорно-двигательного аппарата установлены нормативные поручни на лестницах.

Для обеспечения условной доступности объекта для инвалидов с нарушениями слуха необходимо организовать сурдоперевод и/или другие технические средства адаптации при оказании услуг.

Для обеспечения условной доступности объекта для инвалидов, передвигающихся на креслах-колясках, нормализована работа для оказания ситуационной помощи сотрудниками учреждения с закреплением функциональных обязанностей в должностных инструкциях.

Обеспечение доступности для инвалидов с нарушениями зрения на первом этапе может решаться путём оказания ситуационной помощи на всех зонах, что обеспечит **условную доступность объекта**; при комплексном развитии системы информации на объекте с использованием контрастных и тактильных направляющих на всех путях движения, в т.ч. на прилегающей территории, дублировании основной информации рельефно-точечным шрифтом и акустической информацией может быть достигнута **полная доступность объекта для инвалидов с нарушениями зрения.**

По функциональным зонам проведены следующие мероприятия:

Территория, прилегающая к зданию (участок):

отремонтированы подходы к объекту (установлено декоративное ограждение выполняющее направляющую функцию, устранены неровности дороги); выделены места отдыха (установлены скамейки), выделены места для парковки инвалидов, обозначены соответствующими международными символами.

III. Оценка состояния и имеющихся недостатков в обеспечении условий доступности для инвалидов объекта

Объект относится к категории приоритетных сфер жизнедеятельности. В связи с тем, что исследуемый объект не предполагается к реконструкции, применяется принцип

«разумного приспособления» - адаптации объекта для обеспечения доступности инвалидам и другим МГН.

На момент обследования обслуживание детей-инвалидов в образовательном учреждении не осуществляется.

№ п/п	Основные показатели доступности для инвалидов объекта	Оценка состояния и имеющихся недостатков в обеспечении условий доступности для инвалидов объекта
1	2	3
1	Выделенные стоянки автотранспортных средств для инвалидов	Имеется, частично оформлены
2	Сменные кресла-коляски	отсутствуют.
3	Адаптированные лифты	отсутствуют.
4	Пандусы	есть, но не соответствуют нормативам.
5	Подъемные платформы (аппарели)	отсутствуют.
6	Раздвижные двери	нет
7	Доступные входные группы	Установка светового и звукового маяка, контрастную маркировку на крайней ступеньке у входа. Снизить порог у входа. Привести в соответствии с нормативами пандус. Установить контрастную маркировку на ступеньках лестницы, сделать антискользящую поверхность .
8	Доступные санитарно-гигиенические помещения	Не соответствуют нормативам.
9	Достаточная ширина дверных проемов в стенах, лестничных маршей, площадок	имеются
10	Наличие на объекте надлежащего размещения оборудования и носителей информации, необходимых для обеспечения беспрепятственного доступа к объектам (местам предоставления услуг) инвалидов, имеющих стойкие расстройства функции зрения, слуха и передвижения.	есть частично
11	Дублирование необходимой для инвалидов, имеющих стойкие расстройства функции зрения, зрительной информации звуковой информацией, а также надписей, знаков и иной текстовой и графической информации-знаками, выполненными рельефно-точечным шрифтом Брайля и на контрастном фоне	частично
12	Дублирование необходимой для инвалидов по слуху звуковой информации зрительной информацией	есть частично
13	Предупреждающие тактильно-контрастные указатели	нет

14	Пути движения на территории	адаптированы
15	Место отдыха	да

IV. Оценка состояния и имеющихся недостатков в обеспечении условий доступности для инвалидов предоставляемых услуг

№ п/п	Основные показатели доступности для инвалидов предоставляемой услуги	Оценка состояния и имеющихся недостатков в обеспечении условий доступности для инвалидов предоставляемой услуги
1	Наличие при входе в объект вывески с названием организации, графиком работы организации, планом здания, выполненных рельефно-точечным шрифтом Брайля и на контрастном фоне	есть
2	Обеспечение инвалидам помощи, необходимой для получения в доступной для них форме информации о правилах предоставления услуги, в том числе об оформлении необходимых для получения услуги документов, о совершении ими других необходимых для получения услуги действий	да
3	Проведение инструктирования или обучения сотрудников, предоставляющих услуги населению, для работы с инвалидами по вопросам, связанным с обеспечением доступности для них объектов и услуг	да
4	Наличие работников организаций, на которых административно-распорядительным актом возложено оказание инвалидам помощи при предоставлении им услуг	есть Приказ от 13/1 26.02.2021г.
5	Предоставление услуги с сопровождением инвалида по территории объекта работником ОО	есть
6	Предоставление инвалидам по слуху при необходимости услуги с использованием русского жестового языка, включая обеспечение допуска на объект тифло-сурдопереводчиков	Есть (договор №185 от 18.03.2021г. о сетевой форме взаимодействия и сотрудничестве с ЧРО ОООВОГ)
7	Соответствие транспортных средств, используемых для предоставления услуг населению, требованиям их доступности для инвалидов	нет
8	Обеспечение допуска на объект, в котором предоставляются услуги, собаки-проводника при наличии документа, подтверждающего ее специальное обучение, выданного по форме и в порядке, утвержденном приказом Министерства труда и социальной защиты Российской Федерации	нет

9	Наличие в одном из помещений, предназначенных для проведения массовых мероприятий, индукционных петель и звукоусиливающей аппаратуры	нет
10	Адаптация официального сайта органа и организации, предоставляющих услуги в сфере образования, для лиц с нарушением зрения (слабовидящих)	Адаптирован grozny-sch-35@yandex.ru
11	Обеспечение предоставления услуг тьютора	отсутствует
12	Иные	нет

V. Предлагаемые управленческие решения по срокам и объемам работ, необходимым для приведения объекта и порядка предоставления на нем услуг в соответствие с требованиями законодательства Российской Федерации об обеспечении условий их доступности для инвалидов

№ п/п	Предлагаемые управленческие решения по срокам и объемам работ, необходимым для приведения объекта и порядка предоставления на нем услуг в соответствие с требованиями законодательства Российской Федерации об обеспечении условий их доступности для инвалидов	Сроки
1	Территория, прилегающая к зданию (участок) организационные мероприятия: Установка визуальной информации, тактильных обозначений.	2023г.
2	Вход (входы) в здание организационные мероприятия: Установка светового и звукового маяка, контрастную маркировку на крайней ступеньке у входа. Снизить порог у входа. Привести в соответствии с нормативами пандус. Установить контрастную маркировку на ступеньках лестницы, сделать антискользящую поверхность .	2022г.
3	Путь (пути) движения внутри здания (в т.ч. пути эвакуации) организационные мероприятия: Дублировать план эвакуации по Брайлю. Убрать порог с эвакуационного выхода, установить доводчик на дверях, сделать пандус на эвакуационном выходе. Установить перила с 2-х сторон и контрастную маркировку на ступеньках и лестничных маршах на 2 этаже.	2022г.
4	Зона целевого назначения здания (целевого посещения объекта) организационные мероприятия: Аудио-тифлооборудование для детей с нарушением слуха и зрения, оборудовать учебное место для колясочников	2025г.
5	Система информации на объекте (на всех зонах) организационные мероприятия: Дублирование наглядной информации на всех зонах. Сделать мнемосхемы.	2025г.

	<p>Тактильные устройства- - направляющие поручни в коридорах, - рельефные обозначения на поручнях, изменяемый тип покрытия пола (по фактуре, по цвету) перед препятствиями и местом изменения направления движения поворотами коридоров и т.п.)</p> <p>Визуальные устройства и средства информации: - различные специально освещаемые указатели в виде символов и пиктограмм с использованием яркого цвета, контрастного по отношению к фоновой поверхности; - контрастное цветовое обозначение входов.</p>	
6	Санитарно-гигиенические помещения. организационные мероприятия: Адаптировать по нормативам на всех этажах.	2021 -2025г.
7	Пути движения к объекту (от остановки транспорта) организационные мероприятия: Установить <i>средства информации</i> : - звуковые маяки при входах, пересечениях путей движения, тактильные направляющие. Выделить и оформить парковочные места для инвалидов	2023г.
8	Все зоны и участки. организационные мероприятия: Установка визуальной информации, тактильных обозначений, установка кнопки вызова и тактильных обозначений, Установка светового и звукового маяка, звукового оповещения о приеме.	2021 -2025г.

VI. Организация доступности объекта для инвалидов – форма обслуживания*

№ п/п	Категория инвалидов (вид нарушения)	Вариант организации доступности объекта (формы обслуживания)*
1.	Все категории инвалидов и МГН	
	<i>в том числе инвалиды:</i>	
2.	передвигающиеся на креслах-колясках	Б
3.	с нарушениями опорно-двигательного аппарата	Б
4.	с нарушениями зрения	ДУ
5.	с нарушениями слуха	ДУ
6.	с нарушениями умственного развития	А

VII. Состояние доступности основных структурно-функциональных зон

№ п/п	Основные структурно-функциональные зоны	Состояние доступности, в том числе для основных категорий инвалидов**
1	Территория, прилегающая к зданию (участок)	ДП-И (Г, У, О, К), ДЧ-И (С)
2	Вход (входы) в здание	ДП-И (Г, У, К, О) ДЧ-И (С)
3	Путь (пути) движения внутри здания (в т.ч. пути эвакуации)	ДП-И (О, Г, У, К) ДЧ-И (С, Г)
4	Зона целевого назначения здания (целевого посещения объекта)	ДП-И (О, Г, К, У) - 1 этаж ДУ (Г, С, О) - 2 этаж
5	Санитарно-гигиенические помещения	ДЧ-И (О, У, Г)
6	Система информации и связи (на всех зонах)	ДП-И (К, О, У) ДЧ - (С, Г)
7	Пути движения к объекту (от остановки транспорта)	ДП-И (К, О, Г, У) ДУ - (С)

** Указывается: ДП-В - доступно полностью всем; ДП-И (К, О, С, Г, У) – доступно полностью избирательно (указать категории инвалидов); ДЧ-В - доступно частично всем; ДЧ-И (К, О, С, Г, У) – доступно частично избирательно (указать категории инвалидов); ДУ - доступно условно, ВНД – недоступно

VIII. Управленческое решение

№ п/п	Основные структурно-функциональные зоны объекта	Рекомендации по адаптации объекта (вид работы)*
1	Территория, прилегающая к зданию (участок)	Установка визуальной информации, тактильных обозначений
2	Вход (входы) в здание	Установка светового и звукового маяка, контрастную маркировку на крайней ступеньке у входа. Снизить порог у входа. Привести в соответствии с нормативами пандус. Установить контрастную маркировку на ступеньках лестницы, сделать антискользящую поверхность .

3	Путь (пути) движения внутри здания (в т.ч. пути эвакуации)	Дублировать план эвакуации по Брайлю. Убрать порог с эвакуационного выхода, установить доводчик на дверях, сделать пандус на эвакуационном выходе. Установить перила с 2-х сторон и контрастную маркировку на ступеньках и лестничных маршах на 2 этаже.
4	Зона целевого назначения здания (целевого посещения объекта)	Аудио-тифлооборудование для детей с нарушением слуха и зрения, оборудовать учебное место для колясочников.
5	Система информации на объекте (на всех зонах)	Дублирование наглядной информации на всех зонах. Сделать мнемосхемы. Тактильные устройства- - направляющие поручни в коридорах, - рельефные обозначения на поручнях, изменяемый тип покрытия пола (по фактуре, по цвету) перед препятствиями и местом изменения направления движения поворотами коридоров и т.п.). Визуальные устройства и средства информации: - различные специально освещаемые указатели в виде символов и пиктограмм с использованием яркого цвета, контрастного по отношению к фоновой поверхности; - контрастное цветовое обозначение входов.
6	Санитарно-гигиенические помещения.	Адаптировать по нормативам на всех этажах.
7	Пути движения к объекту (от остановки транспорта)	Установить <i>средства информации</i> : - звуковые маяки при входах, пересечениях путей движения, тактильные направляющие. Выделить и оформить парковочные места для инвалидов.
8	Все зоны и участки.	Установка визуальной информации, тактильных обозначений, установка кнопки вызова и тактильных обозначений, Установка светового и звукового маяка, звукового оповещения о приеме.

IX. Итоговое заключение о состоянии доступности ОСИ:

Объект признан условно доступным для инвалидов с нарушениями опорно-двигательного аппарата, с умственными нарушениями, для инвалидов, передвигающихся на креслах колясках; доступно частично для инвалидов с нарушениями слуха, для инвалидов с нарушениями зрения.

Доступность объекта может быть обеспечена при организации обучения специалистов, по оказанию необходимой квалифицированной помощи МНГ (знание

специфики различных групп инвалидности и влияние ее на способность передвижения внутри помещений, на прилегающих территориях; умение использовать специальную технику при оказании помощи МНГ),

Для обеспечения полной доступности объекта для инвалидов с умственными нарушениями должна быть размещена информация об объекте и оказываемых им услугах простыми, доступными словами (фразами).

Для обеспечения полной доступности объекта для инвалидов с нарушениями слуха необходимо организовать сурдоперевод и/или другие технические средства адаптаций при оказании услуг.

Для обеспечения полной доступности объекта для инвалидов, передвигающихся на креслах-колясках, привести в соответствие все зоны, нормализовать работу для оказания ситуационной помощи сотрудниками учреждения с закреплением функциональных обязанностей в должностных инструкциях.

Обеспечение доступности для инвалидов с нарушениями зрения может решаться путём оказания ситуационной помощи на всех зонах, что обеспечит условную доступность объекта;

при комплексном развитии системы информации на объекте с использованием контрастных и тактильных направляющих на всех путях движения, в т. ч. на прилегающей территории, дублировании основной информации рельефно-точечным шрифтом и акустической информацией может быть достигнута полная доступность объекта для инвалидов с нарушениями зрения.

По функциональным зонам проведены следующие мероприятия:

Территория, прилегающая к зданию (участок):

отремонтировать подходы к объекту (устранить неровности дороги); выделить и оформить парковочные места для инвалидов, обозначить соответствующими международными символами.

Вход (входы) в здание:

Установить световой и звуковой маяк, контрастную маркировку на крайней ступеньке у входа. Снизить порог у входа. Привести в соответствии с нормативами пандус. Установить контрастную маркировку на ступеньках лестницы, сделать антискользящую поверхность

Система информации на объекте:

Планируется провести на всех структурно-функциональных зонах, начиная с прилегающей территории установить аппаратуру визуальной, акустической и тактильной информации, в т.ч. с учетом потребностей инвалидов с нарушениями зрения (информационные указатели, рельефные (тактильные) полосы, малогабаритные аудиовизуальные информационно-справочные системы, и т. д.) (п. 5.5 СП 59.13330.2012).

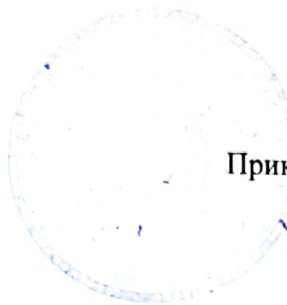
5.6. Ожидаемый результат: доступность объекта маломобильным группам населения.


5.7. Информация (паспорт доступности) будет размещен на сайте МБОУ «СОШ №35».

Х. Особые отметки

Паспорт сформирован на основании акта обследования объекта от 01.03. 2021 года комиссией, состав которой утвержден приказом директора МБОУ «СОШ№35» № 13/2 от 01.03. 2021 года (Акт прилагается).

МБОУ «СОШ№35» оставляет за собой право вносить изменения и дополнения в Паспорт доступности объекта и предоставляемых на нем услуг с учетом финансирования и потребности в предоставлении услуг на качественно новом уровне с учетом изменения федерального и регионального законодательства.



Утвержден
Приказом № 13/2 от «01» марта 2021 г.
 М.М.Ахматханова

АКТ ОБСЛЕДОВАНИЯ
объекта социальной инфраструктуры
К ПАСПОРТУ ДОСТУПНОСТИ ОСИ
Муниципального бюджетного общеобразовательного учреждения
«Средняя общеобразовательная школа № 35» г. Грозного

1. Общие сведения об объекте

- 1.1. Наименование (вид) объекта: **Муниципальное бюджетное общеобразовательное учреждение «СОШ №35» г. Грозного**
- 1.2. Адрес объекта **364017, Российская Федерация, Чеченская Республика, город Грозный, ул. Донецкая, 14**
- 1.3. Сведения о размещении объекта:
 - **отдельно стоящее здание 3 этажа**
 - **площадь территории 3220м²; протяженность периметра 600 пм**
- 1.4. Год постройки здания **1949, последнего капитального ремонта –2008г.**
- 1.5. Дата предстоящих плановых ремонтных работ: **текущий ремонт «СОШ №35» - 2021 год, дата капитального ремонта не установлена**
- 1.6. Название организации (учреждения), (полное юридическое наименование – согласно Уставу, краткое наименование) **муниципальное бюджетное общеобразовательное учреждение «СОШ №35» г. Грозного (МБОУ «СОШ №35» г. Грозного**
- 1.7. Юридический адрес организации (учреждения): **364017, Российская Федерация, Чеченская Республика, город Грозный, ул. Донецкая, 14**

2. Характеристика деятельности организации на объекте

Дополнительная информация: **Основное общее образование, реализация образовательных программ начального общего, основного общего образования, среднего общего образования.**

3. Состояние доступности объекта

- 3.1. **Путь следования к объекту пассажирским транспортом: (описать маршрут движения с использованием пассажирского транспорта) Наличие адаптированного пассажирского транспорта к объекту: нет.**
Обучающиеся, проживающие по улицам: п. Донецкий, 8, ул. Звездная,

26/14, пер. Энергетиков, 5 кв.7, ул. Донецкая 6/4а, ул. Кубинская,18/2 кв.3, Ул. Сормовская,14
7,ул.Новая,4 доставка осуществляется самостоятельно

3.2. Путь к объекту от ближайшей остановки пассажирского транспорта:

3.2.1 расстояние до объекта от остановки транспорта: 100 м

3.2.2 время движения (пешком): 5 мин

3.2.3 наличие выделенного от проезжей части пешеходного пути: да,

3.2.4 Перекрестки: нерегулируемые; регулируемые, со звуковой сигнализацией, таймером; нет

3.2.5 Информация на пути следования к объекту: акустическая, тактильная, визуальная; нет

3.2.6 Перепады высоты на пути: есть, нет

Их обустройство для инвалидов на коляске: нет

3.3 Организация доступности объекта для инвалидов – форма обслуживания*

№ п/п	Категория инвалидов (вид нарушения)	Вариант организации доступности объекта (формы обслуживания)*
1.	Все категории инвалидов и МГН	
	<i>в том числе инвалиды:</i>	
2.	передвигающиеся на креслах-колясках	Б
3.	с нарушениями опорно-двигательного аппарата	Б
4.	с нарушениями зрения	ДУ
5.	с нарушениями слуха	ДУ
6.	с нарушениями умственного развития	А

* - указывается один из вариантов: «А», «Б», «ДУ», «ВНД»

3.4 Состояние доступности основных структурно-функциональных зон

№ п/п	Основные структурно-функциональные зоны	Состояние доступности, в том числе для основных категорий инвалидов**
1	Территория, прилегающая к зданию (участок)	ДП-И (Г, У, О, К), ДЧ-И (С)
2	Вход (входы) в здание	ДП-И (Г, У, К, О) ДЧ-И (С)
3	Путь (пути) движения внутри здания (в т.ч. пути эвакуации)	ДП-И (О, Г, У, К) ДЧ-И (С, Г) К

4	Зона целевого назначения здания (целевого посещения объекта)	<i>ДП-И (О, К, У)- 1этаж ДУ (Г, С, О, К)-2 этаж</i>
5	Санитарно-гигиенические помещения	<i>ДЧ-И (О,У,Г)</i>
6	Система информации и связи (на всех зонах)	<i>ДП-И (К,О,У) ДЧ - (С,Г)</i>
7	Пути движения к объекту (от остановки транспорта)	<i>ДП-И (К,О,Г,У) ДУ - (С)</i>

** Указывается: ДП-В - доступно полностью всем; ДП-И (К, О, С, Г, У) – доступно полностью избирательно (указать категории инвалидов); ДЧ-В - доступно частично всем; ДЧ-И (К, О, С, Г, У) – доступно частично избирательно (указать категории инвалидов); ДУ - доступно условно, ВНД – недоступно

3.5. Итоговое заключение о состоянии доступности ОСИ:

Объект признан условно доступным для инвалидов с нарушениями опорно-двигательного аппарата, с умственными нарушениями, для инвалидов, передвигающихся на креслах колясках; доступно частично для инвалидов с нарушениями слуха, для инвалидов с нарушениями зрения.

Доступность объекта может быть обеспечена при организации обучения специалистов, по оказанию необходимой квалифицированной помощи МНГ (знание специфики различных групп инвалидности и влияние ее на способность передвижения внутри помещений, на прилегающих территориях; умение использовать специальную технику при оказании помощи МНГ),

Для обеспечения **полной доступности объекта для инвалидов с умственными нарушениями** должна быть размещена информация об объекте и оказываемых им услугах простыми, доступными словами (фразами).

Для обеспечения **полной доступности объекта для инвалидов с нарушениями слуха** необходимо организовать сурдоперевод и/или другие технические средства адаптаций при оказании услуг.

Для обеспечения **полной доступности объекта для инвалидов, передвигающихся на креслах-колясках**, привести в соответствие все зоны, нормализовать работу для оказания ситуационной помощи сотрудниками учреждения с закреплением функциональных обязанностей в должностных инструкциях.

Обеспечение доступности для инвалидов с нарушениями зрения может решаться путём оказания ситуационной помощи на всех зонах, что обеспечит **условную доступность объекта**;

при комплексном развитии системы информации на объекте с использованием контрастных и тактильных направляющих на всех путях движения, в т. ч. на прилегающей территории, дублировании основной информации рельефно-точечным шрифтом и акустической информацией может быть достигнута **полная доступность объекта для инвалидов с нарушениями зрения**.

По функциональным зонам проведены следующие мероприятия:

Территория, прилегающая к зданию (участок):

отремонтировать подходы к объекту (устранить неровности дороги); выделить и оформить парковочные места для инвалидов, обозначить соответствующими международными символами.

Вход (входы) в здание:

Сделать контрастную маркировку на края ступеней.

Система информации на объекте:

Планируется провести на всех структурно-функциональных зонах, начиная с прилегающей территории установить аппаратуру визуальной, акустической и тактильной информации, в т.ч. с учетом потребностей инвалидов с нарушениями зрения (информационные указатели, рельефные (тактильные) полосы, малогабаритные аудиовизуальные информационно-справочные системы, и т. д.) (п. 5.5 СП 59.13330.2012).

4. Управленческое решение

4.1. Рекомендации по адаптации основных структурных элементов объекта

№ п/п	Основные структурно-функциональные зоны объекта	Рекомендации по адаптации объекта (вид работы)*
1	Территория, прилегающая к зданию (участок)	Установка визуальной информации, тактильных обозначений
2	Вход (входы) в здание	Установка светового и звукового маяка, контрастную маркировку на крайней ступеньке у входа. Снизить порог у входа. Привести в соответствии с нормативами пандус. Установить контрастную маркировку на ступеньках лестницы, сделать антискользящую поверхность .
3	Путь (пути) движения внутри здания (в т.ч. пути эвакуации)	Дублировать план эвакуации по Брайлю. Убрать порог с эвакуационного выхода, установить доводчик на дверях, сделать пандус на эвакуационном выходе. Установить перила с 2-х сторон и контрастную маркировку на ступеньках и лестничных маршах на 2 этаже.
4	Зона целевого назначения здания (целевого посещения объекта)	Аудио-тифлооборудование для детей с нарушением слуха и зрения, оборудовать учебное место для колясочников.
5	Система информации на объекте (на всех зонах)	Дублирование наглядной информации на всех зонах. Сделать мнемосхемы. Тактильные устройства. - направляющие поручни в коридорах, - рельефные обозначения на поручнях, изменяемый тип покрытия пола (по фактуре, по цвету) перед препятствиями и местом изменения направления движения поворотами коридоров и т.п.). Визуальные устройства и средства информации: - различные специально

		освещаемые указатели в виде символов и пиктограмм с использованием яркого цвета, контрастного по отношению к фоновой поверхности; - контрастное цветовое обозначение входов. <i>оформить наркотой. либо по нормативу</i>
6	Санитарно-гигиенические помещения.	Адаптировать по нормативам на всех этажах.
7	Пути движения к объекту (от остановки транспорта)	Установить <i>средства информации</i> : - звуковые маяки при входах, пересечениях путей движения, тактильные направляющие. Выделить и оформить парковочные места для инвалидов.
8	Все зоны и участки.	Установка визуальной информации, тактильных обозначений, установка кнопки вызова и тактильных обозначений, Установка светового и звукового маяка, звукового оповещения о приеме.

*- указывается один из вариантов (видов работ): не нуждается; ремонт (текущий, капитальный); индивидуальное решение; технические решения невозможны – организация альтернативной формы обслуживания

4.2. Период проведения частичных работ: июль-август 2021 года в рамках исполнения программы доступности объекта

(указывается наименование документа: программы, плана)

4.3 Ожидаемый результат (по состоянию доступности) после выполнения работ по адаптации: ДУ-И (О, У, С, Г), ДУ-И (К).

Оценка результата исполнения программы, плана (по состоянию доступности)

4.4. Для принятия решения требуется, не требуется (нужное подчеркнуть):

4.4.1. согласование на Комиссии: **не требуется**

(наименование Комиссии по координации деятельности в сфере обеспечения доступной среды жизнедеятельности для инвалидов и других МГН)

4.4.2. согласование работ с надзорными органами (в сфере проектирования и строительства, архитектуры, охраны памятников, другое - указать): не требуется

4.4.3. техническая экспертиза; разработка проектно-сметной документации;

4.4.4. согласование с вышестоящей организацией (собственником объекта);

4.4.5. согласование с общественными организациями инвалидов **не требуется**;

Имеется заключение уполномоченной организации о состоянии доступности объекта (наименование документа и выдавшей его организации, дата), прилагается

4.7. Информация может быть размещена (обновлена) на Карте доступности субъекта Российской Федерации _____ (наименование сайта, портала)

5. Особые отметки

ПРИЛОЖЕНИЯ:

Результаты обследования:

- | | |
|--|----------------|
| 1. Территории, прилегающей к объекту | на <u>2</u> л. |
| 2. Входа (входов) в здание | на <u>2</u> л. |
| 3. Путей движения в здании | на <u>2</u> л. |
| 4. Зоны целевого назначения объекта | на <u>2</u> л. |
| 5. Санитарно-гигиенических помещений | на <u>2</u> л. |
| 6. Системы информации (и связи) на объекте | на <u>2</u> л. |

Результаты фотофиксации на объекте МБОУ «СОШ №35» на 8 л.

г.Грозного

Этажный план, паспорт БТИ _____ на 2 л.

Другое (в том числе дополнительная информация о путях движения к объекту)

Руководитель

рабочей группы директор школы



М.М.Ахматханова

Члены рабочей группы:

Заместитель директора по УВР



Р.А.Билялова

Завед. по хозяйственной части



М.С.Эстамиров

В том числе:

представители общественных
организаций инвалидов

председатель районной организации Всероссийского общества инвалидов

(Должность, Ф.И.О.)

(Подпись)

(Должность, Ф.И.О.)

(Подпись)

представители организации, расположенной на объекте

(Должность, Ф.И.О.)

(Подпись)

(Должность, Ф.И.О.)

(Подпись)

Управленческое решение согласовано « ____ » _____ 20__ г. (протокол № ____)
Комиссией (название) _____

ДОГОВОР 185

На оказание услуг по сурдопереводу

г. Грозный

«18» марта 2021г.

Мы, нижеподписавшиеся МБОУ «СОШ №35» г. Грозного именуемая в дальнейшем «Заказчик» в лице директора Ахматхановой Макки Махлуковны, действующего на основании Устава с одной стороны, и Чеченская Республика организация общественной организации «Всероссийское общество глухих» в лице председателя Идрисова Джабраила Сайд-Эмиевича, действующего на основании Устава, именуемая в дальнейшем «Исполнитель», с другой стороны, заключили настоящий Договор о нижеследующем:

1. ПРЕДМЕТ ДОГОВОРА

1.1 Исполнитель обязуется оказывать услуги по сурдопереводу (далее - «услуги») по заявкам Заказчика в порядке и на условиях, предусмотренных настоящим Договором.

2. ЦЕНА ДОГОВОРА И ПОРЯДОК.

2.1. Стоимость оказания Услуг исчисляется в соответствии с количеством фактически затраченного на сурдоперевод времени из расчета 473 (четыреста семьдесят три) рубля 00 копеек за один час сурдоперевода.

В цену включаются все затраты, издержки и иные расходы Исполнителя, связанные с проездом Исполнителя к месту оказания услуг, с ожиданием приема в организациях, страхованием, уплатой таможенных пошлин, налогов и других обязательных платежей.

2.2. Оплата оказанных услуг осуществляется Заказчиком по безналичному расчету ежемесячно в течение 30 дней (десяти) дней после предоставления Исполнителем Акта о приемке выполненных работ (услуг) (приложение тк договору), счета, счета-фактуры с описанием услуг.

3. ПРАВА И ОБЯЗАННОСТИ СТОРОН

3.1 Заказчик обязан:

3.1.1 Заблаговременно (за два дня) подать заявку на оказание Исполнителем услуг по прямому и обратному переводу разговорной речи с помощью

жестового языка, используемого глухими или слабослышащими людьми с целью общения и получения информации.

3.1.2 Заявки подавать путем факсимильной связи, электронной почты, телефонного сообщения.

3.2 Исполнитель обязан:

3.2.1 Качественно, своевременно и достоверно предоставить услугу в соответствии с действующими в Российской Федерации требованиями и условиями Договора.

3.2.2 Перевод русского жестового языка осуществить переводчиком русского жестового языка, имеющим соответствующее образование и квалификацию.

3.2.3. Соблюдать конфиденциальность, не разглашать персонифицированные данные инвалида с нарушением функции слуха.

4. ОТВЕТСТВЕННОСТЬ СТОРОН

4.1 Стороны несут ответственность за неисполнение или ненадлежащее исполнение своих обязательств по настоящему Договору в соответствии с Федеральным законом «О социальной защите инвалидов в Российской Федерации» №181-ФЗ от 24.11.1995г. (с изменениями и дополнениями), закона Российской Федерации «О внесении изменений в отдельные законодательные акты РФ по вопросам социальной защиты инвалидов в связи с ратификацией Конвенции о правах инвалидов» № 419-ФЗ от 01.12.14г., государственной программы Российской Федерации «Доступная среда» на 2021 годы.

4.2 Стороны освобождаются от ответственности за нарушение условий настоящего Договора, если такое нарушение явилось следствием обстоятельств непреодолимой силы, возникших после заключения Договора, которые Стороны не могли предвидеть и предотвратить разумными мерами. К обстоятельствам непреодолимой силы относятся события, на которые Стороны не могут оказать влияние, например; землетрясение, наводнение, пожар, ураган, а также восстание, гражданские беспорядки, забастовки, акты государственных органов, военные действия любого характера, препятствующего выполнению настоящего Договора.

5. ЗАКЛЮЧИТЕЛЬНЫЕ ПОЛОЖЕНИЯ

5.1 Настоящий договор вступает в силу с момента его подписания и действует до 9 ноября 2021 года.

5.2. Любые изменения и дополнения к настоящему договору действительны при условии, что они совершены в письменной форме и подписаны Сторонами.

5.3. Срок действия настоящего договора продлевается на очередной календарный год без дополнительного соглашения Сторон в том случае, если ни одна из сторон не заявит об отказе его продления.

5.4 Настоящий Договор составлен в двух экземплярах, имеющих одинаковую юридическую силу, по одному для каждой из Сторон.

6. ПОЧТОВЫЕ АДРЕСА И БАНКОВСКИЕ РЕКВИЗИТЫ СТОРОН

«Заказчик»:

МБОУ «СОШ №35» г.Грозного

Адрес: 364017, Чеченская Республика

с.Андреевская долина

ул. Донецкая 14

ИНН: 2002004011

КПП: 201301001

Р/сч: 4070181060000100014

БИК: 049632002

Л/сч: 2094689850

Банк: отделение-НБ ЧР Банка

«Исполнитель»

ЧРООО «ВОГ

Юр.адрес: г. Грозный, ул. Мира д.23

ИНН 2013000883

КПП 201301001

Р/сч 40703810960360000009

Ставропольское отделение № 5230 ПАО

Сбербанк

Кор/сч 30101810907020000615

БИК 040702615



Директор МБОУ «СОШ №35» г.Грозного

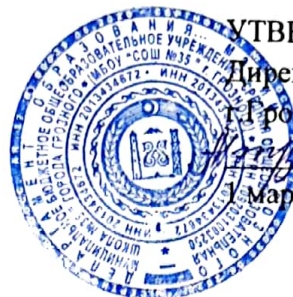
/ М.М.Ахматханова

Председатель



Идрисов Д.С.Э.

Департамент образования Мэрии г. Грозного
Муниципальное бюджетное общеобразовательное учреждение
«Средняя общеобразовательная школа №35» г. Грозного
(МБОУ «СОШ №35» г. Грозного)
Сольжа-Галин Мэрин дешаран департамент
«Юккьера юкьардешаран школа №35»
Сольжа-Галин муниципални юкьардешаран хьукмат



УТВЕРЖДАЮ

Директор МБОУ «СОШ №39»

Грозного

М.М.Ахматханова

Марта 2021 г. Пр № 13/2

АНКЕТА
(информация об объекте социальной инфраструктуры)
К ПАСПОРТУ ДОСТУПНОСТИ ОСИ

- 1.1. Наименование (вид) объекта – Муниципальное бюджетное общеобразовательное учреждение «Средняя общеобразовательная школа №35» города Грозного
- 1.2. Адрес объекта - 364017, Чеченская Республика, г. Грозный, Донецкая, 14
- 1.3. Сведения о размещении объекта:
 - отдельно стоящее здание 3 этажа, 3220 кв.м
 - наличие прилегающего земельного участка да : 2 га.
- 1.4. Год постройки здания 1949 г., последнего капитального ремонта -2008 г.
- 1.5. Дата предстоящих плановых ремонтных работ: текущий ремонт, июнь-август 2021 г.

Сведения об организации, расположенной на объекте

- 1.6. Название организации (учреждения), (полное юридическое наименование - согласно Уставу, краткое наименование): Муниципальное бюджетное общеобразовательное учреждение «Средняя общеобразовательная школа № 35» города Грозного (МБОУ «СОШ № 35» г. Грозного)
- 1.7. Юридический адрес организации (учреждения), телефон, e-mail- 364017, Чеченская Республика, г. Грозный, Донецкая, 14, 8(928)-783-30-27, grozny-sch-35@yandex.ru
- 1.8. Основание для пользования объектом: оперативное управление.
- 1.9. Форма собственности: муниципальная.
- 1.10. Территориальная принадлежность: муниципальная
- 1.11. Вышестоящая организация (наименование): Департамент образования Мэрии г. Грозного.
- 1.12. Адрес вышестоящей организации, другие координаты: ул. Субботникова, 60, Грозный, Чеченская Республика, 364017, тел. 8(9712) 222116, +78712222117, uo-groznydep@mail.ru

2. Характеристика деятельности организации на объекте
(по обслуживанию населения)

- 2.1 Сфера деятельности: образование
- 2.2 Виды оказываемых услуг: предоставление общедоступного и бесплатного начального общего, основного общего, среднего общего образования.

- 2.3 Форма оказания услуг: на объекте; на дому
- 2.4 Категории обслуживаемого населения по возрасту: (дети, 6,6, 7-18 лет)
- 2.5 Категории обслуживаемых инвалидов: инвалиды с нарушениями опорно-двигательного аппарата; нарушениями зрения, нарушениями слуха.
- 2.6 Плановая мощность: посещаемость (количество обслуживаемых в день), вместимость, пропускная способность: 620
- 2.7 Участие в исполнении индивидуальной программы реабилитации инвалида, ребенка – инвалида: да

3. Состояние доступности объекта для инвалидов и других маломобильных групп населения (МГН)

3.1 Путь следования к объекту пассажирским транспортом (описать маршрут движения с использованием пассажирского транспорта)

Т/Ц «Беркат», ул. В.Маяковского, Индустриальная, МБОУ СОШ № 35 - маршрутный автобус №10:
наличие адаптированного пассажирского транспорта к объекту - нет

3.2 Путь к объекту от ближайшей остановки пассажирского транспорта:

3.2.1 Расстояние до объекта от остановки транспорта 50 м

3.2.2 Время движения (пешком) 3 мин

3.2.3 Наличие выделенного от проезжей части пешеходного пути - да

3.2.4 Перекрестки- регулируемые: нерегулируемые; регулируемые, со звуковой сигнализацией, таймером; есть.

3.2.5 Информация на пути следования к объекту: есть

3.2.6 Перепады высоты на пути: нет

3.3 Вариант организации доступности ОСИ (формы обслуживания) * с учетом СП 35-101-2001

№№ п/п	Категория инвалидов (вид нарушения)	Вариант организации доступности объекта (формы обслуживания)*
1.	Все категории инвалидов и маломобильных групп населения	
	в том числе инвалиды:	
2	передвигающиеся на креслах-колясках	ДУ
3	с нарушениями опорно-двигательного аппарата	ДУ
4	с нарушениями зрения	ДУ
5	с нарушениями слуха	А
6	с нарушениями умственного развития	А

* - указывается один из вариантов: «А» (доступность всех зон и помещений- универсальная); «Б» (специально выделенные для инвалидов участки и помещения); «ДУ» (дополнительная помощь сотрудника); «ВНД»

4. Управленческое решение (предложения по адаптации основных структурных элементов объекта)

№№ п/п	Основные структурно-функциональные зоны объекта	* Рекомендации по адаптации объекта (вид работы)*
1	Территория, прилегающая к зданию (участок)	не нуждается
2	Вход (входы) в здание	не нуждается
3	Путь (пути) движения внутри здания (в т.ч. пути эвакуации)	Установка тактильных табличек с названием кабинетов по системе Брайля; зрительные ориентиры для лестниц, коридоров на стенах и дверях (обозначения на стенах, перилах яркого, контрастного цвета: желтого или красного; тактильные ориентиры для лестниц; Установка, устройств, задерживающих закрытие дверей.
4	Зона целевого назначения здания (целевого посещения объекта)	Установка по всему зданию тактильных табличек и направляющих полос
5	Санитарно-гигиенические помещения	не нуждается
6	Система информации на объекте (на всех зонах)	Тактильные устройства по всему зданию: - направляющие поручни в коридорах, - установка лифта, - рельефные обозначения на поручнях, - рельефные поэтажные планы на лестничных площадках, - в вестибюле и лифтовых холлах, - изменяемый тип покрытия пола (по фактуре, по цвету) перед препятствием и местом изменения направления движения (входами, подъемами, лестницами, лифтами, поворотами коридоров) Визуальные устройства и средства информации: -различные специально освещаемые указатели в виде символов и пиктограмм с использованием яркого цвета, контрастного по отношению к фоновой поверхности;
7	Пути движения к объекту (от остановки транспорта)	не нуждается
8	Все зоны и участки	-

* указывается один из вариантов (видов работ): не нуждается; ремонт (текущий, капитальный); индивидуальное решение с ТСР; техническое решение невозможны – организация альтернативной формы обслуживания

**Размещение информации на Карте доступности субъекта Российской Федерации
согласовано Макка Махлуковна Ахматханова - директор школы, 8928-783-30-27**
(Подпись, Ф.И.О., должность; координаты для связи уполномоченного представителя объекта)



Департамент образования Мэрии г. Грозного
Муниципальное бюджетное общеобразовательное учреждение
«Средняя общеобразовательная школа №35» г. Грозного
(МБОУ «СОШ №35» г. Грозного)

Сойлжа-Галин Мэрин дешаран департамент
«Юккьера юкьярдешаран школа №35»
Сойлжа-Галин муниципальни юкьярдешаран хьукмат

Приказ

26 февраля 2021г.

№ 13/1

Грозный

**О создании комиссии по организации
обследования, паспортизации объекта
и предоставляемых услуг по обеспечению
доступности для инвалидов**

В целях реализации Порядка обеспечения условий доступности для инвалидов объектов и предоставляемых услуг в сфере образования, а также оказания им при этом необходимой помощи, утвержденного приказом Министерства образования и науки Российской Федерации от 09.11.2015 № 1309 и на основании письма Минобрнауки России от 12.02.2016 НКВ-270/07 "Об обеспечении условий доступности для инвалидов объектов и услуг в сфере образования"






ПРИКАЗЫВАЮ:

1. Назначить ответственным за организацию работы по обеспечению условий доступности для инвалидов социального педагога МБОУ «СОШ №35» г. Грозного Базиёву Л.М.
2. Создать комиссию по организации обследования и паспортизации объекта социальной инфраструктуры МБОУ «СОШ №35» на предмет доступности для детей- инвалидов и других маломобильных групп населения и предоставляемых им услуг.
3. Утвердить:
 - 3.1. Состав комиссии по организации обследования и паспортизации объекта социальной инфраструктуры МБОУ «СОШ №35». (Приложение 1)
 - 3.2. Положение о комиссии по организации обследования и паспортизации объекта социальной инфраструктуры МБОУ «СОШ №35». (Приложение №2)
4. Утвердить план-график проведения обследования и паспортизации объекта социальной инфраструктуры «СОШ №35». (Приложение №3).
5. Комиссии провести обследование здания «СОШ №35» по его доступности,

- разработать паспорт доступности для инвалидов в соответствии с планом-графиком.
6. Оформить журнал регистрации проведения инструктажей с сотрудниками.
 7. Два раза в год проводить инструктаж с сотрудниками школы по оказанию необходимой помощи инвалидам.
 8. Проводить инструктаж с вновь принятыми сотрудниками.
 9. Ответственность за исполнение приказа возложить на соц.педагога Базиеву Л.М.
 10. Разместить настоящий приказ на официальном сайте «СОШ №35» в сети интернет.
 11. Контроль за исполнением настоящего приказа оставляю за собой.

Директор МБОУ «СОШ №35» г. Грозного  / М.М. Ахматханова/

Ознакомлены:

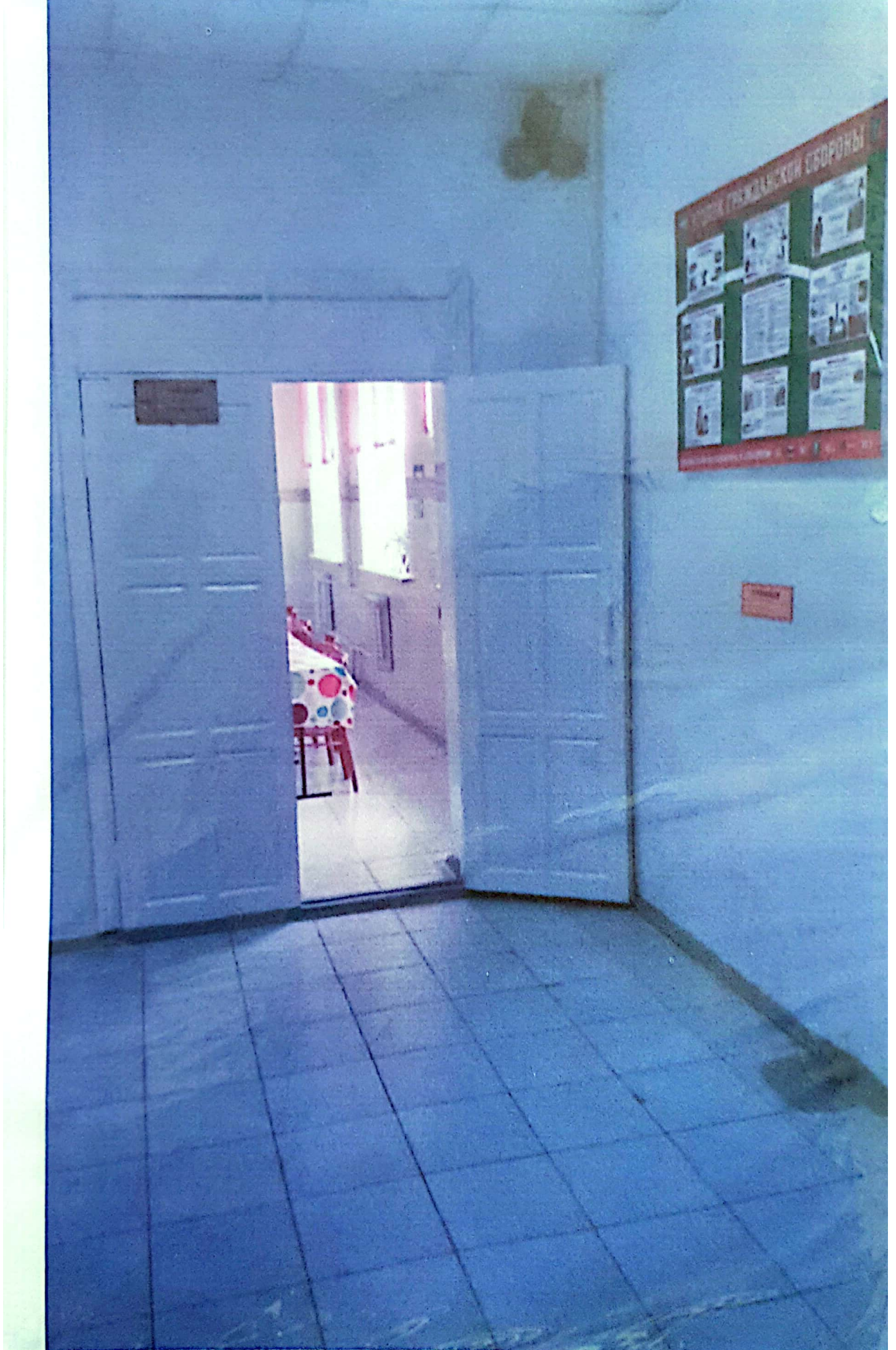
- | | |
|--------------------|--|
| 1. Базиева Л.М. |  |
| 2. Гагаева С.Г.-С. |  |
| 3. Билялова Р.А. |  |
| 4. Шупнова Р.М. |  |
| 5. Истамиров М.С. |  |



МУНИЦИПАЛНА
ЮКЪРА
ХЪЛ
СОВЕТ
«Юктера юк
ПЕЛТ

Муниципална
информационна
служба
«Юктера юк
ПЕЛТ

ВХОД









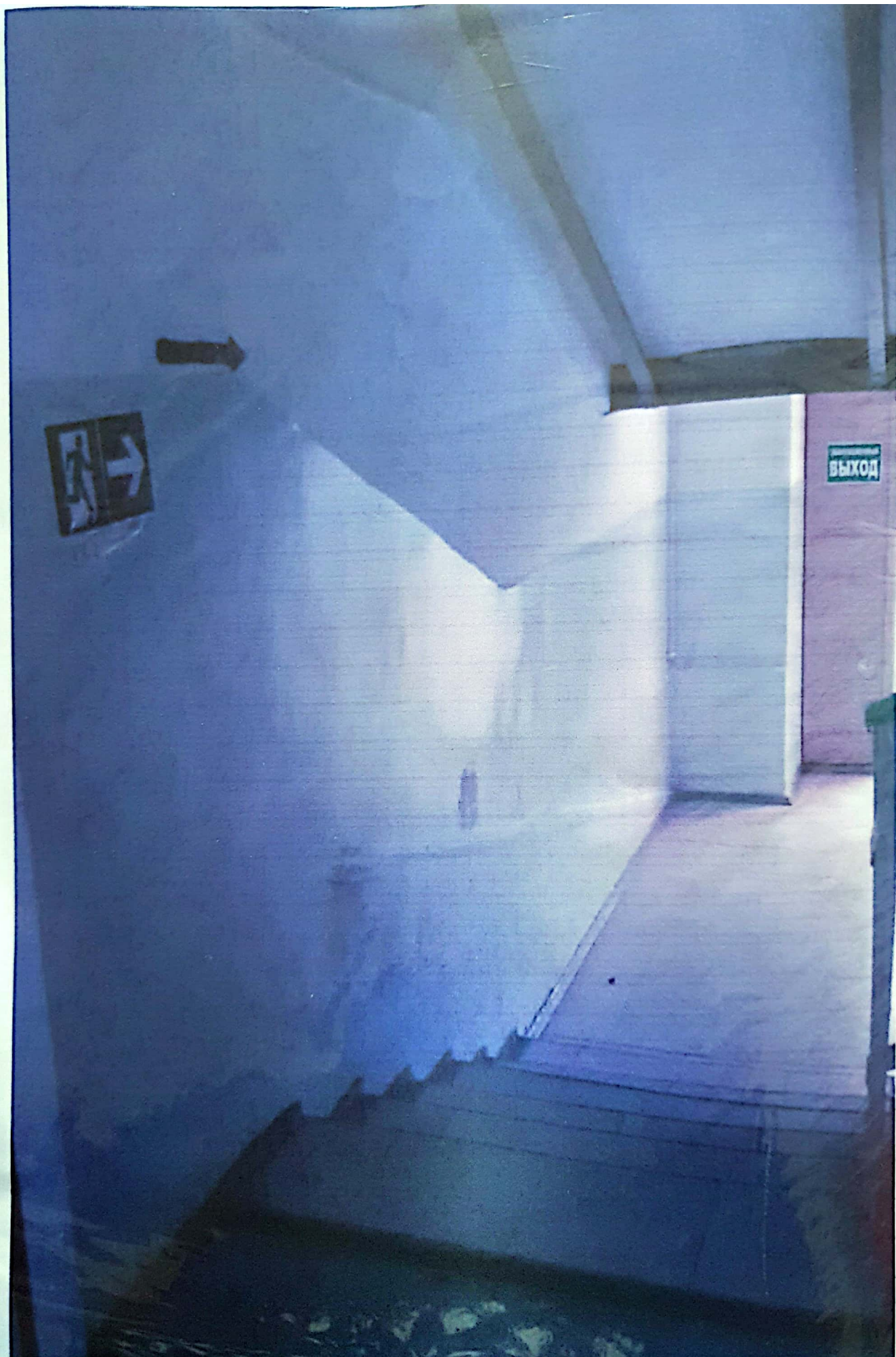


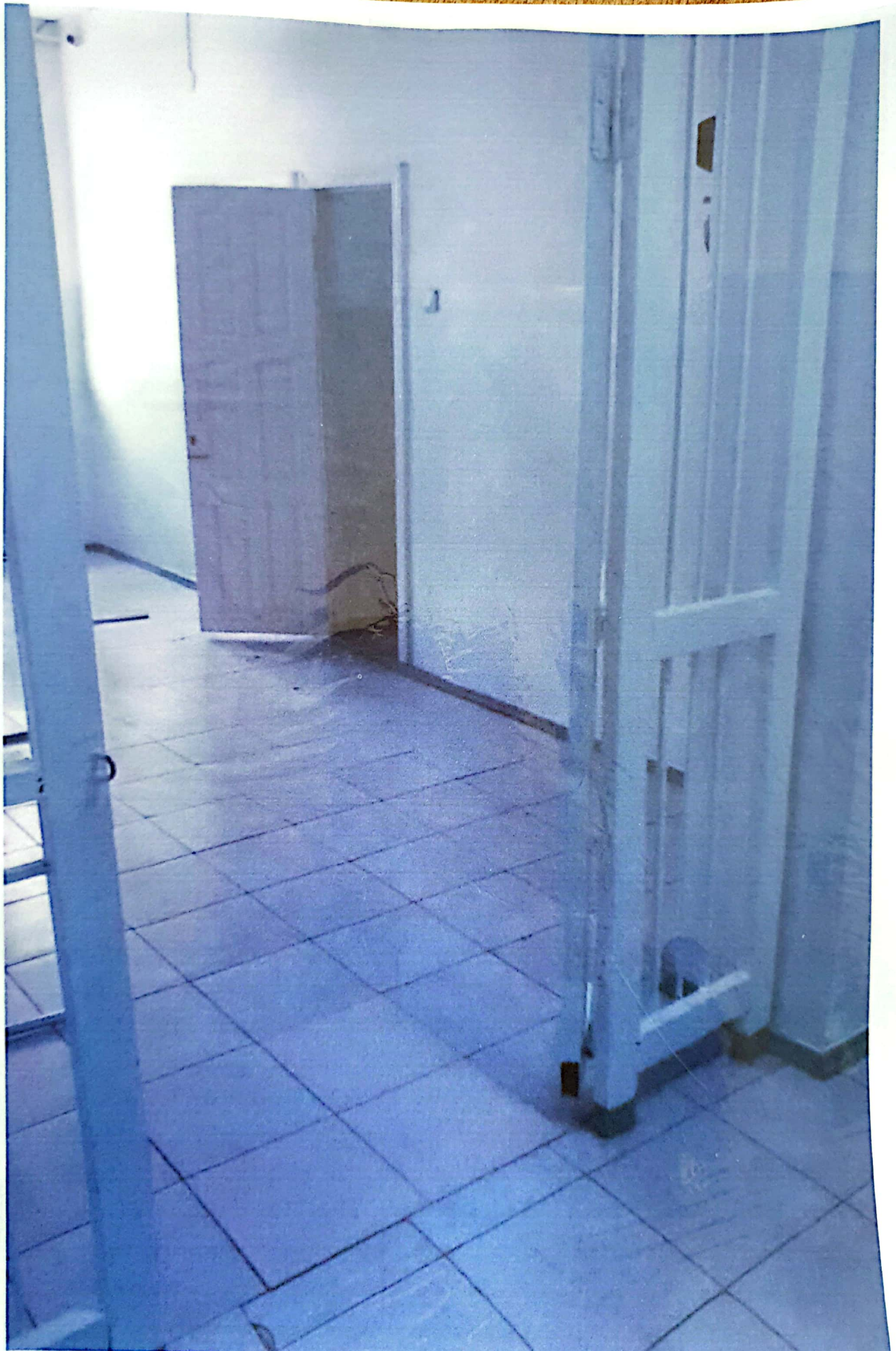




ЗАПАСНЫЙ
ВЫХОД



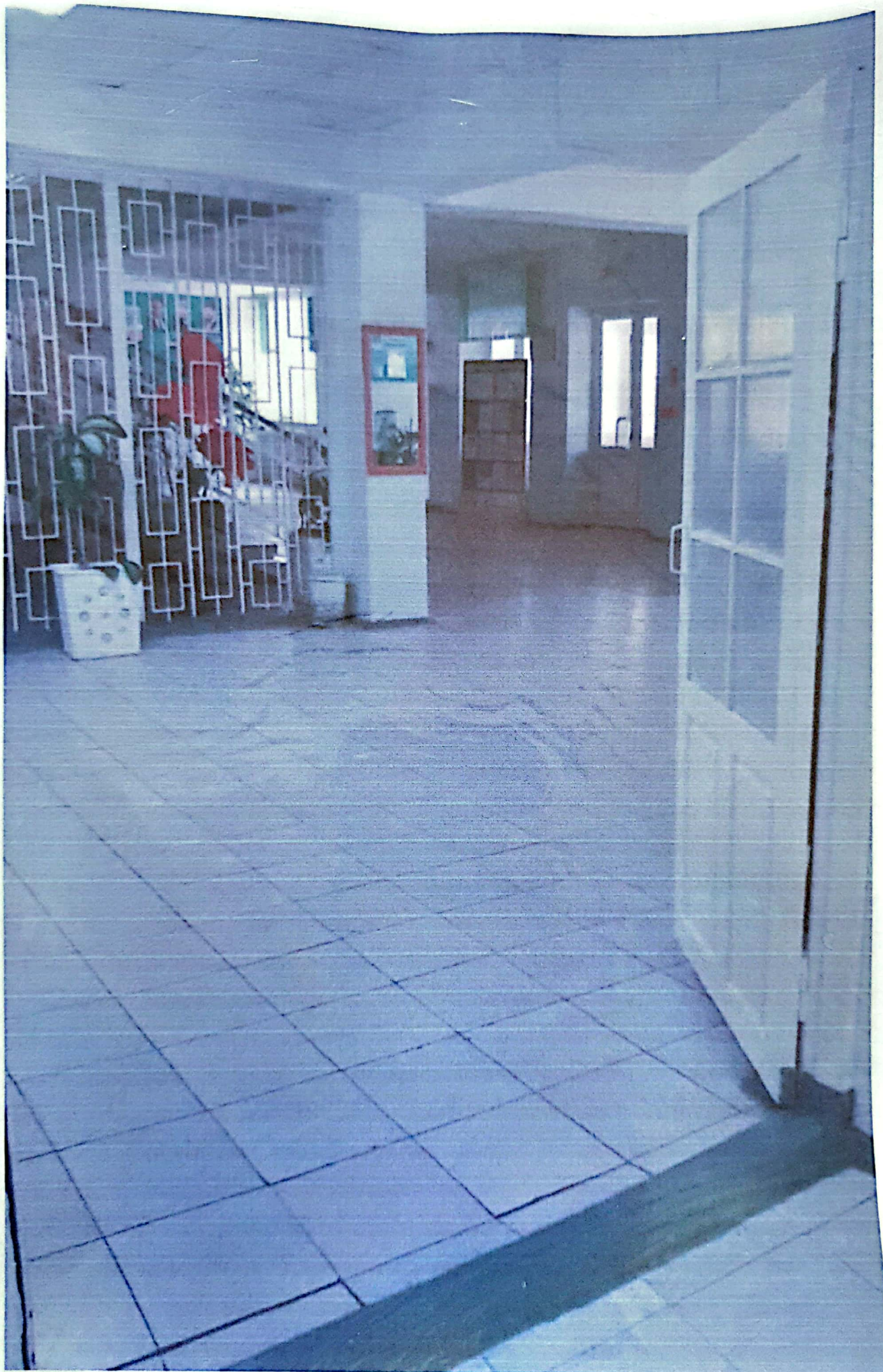


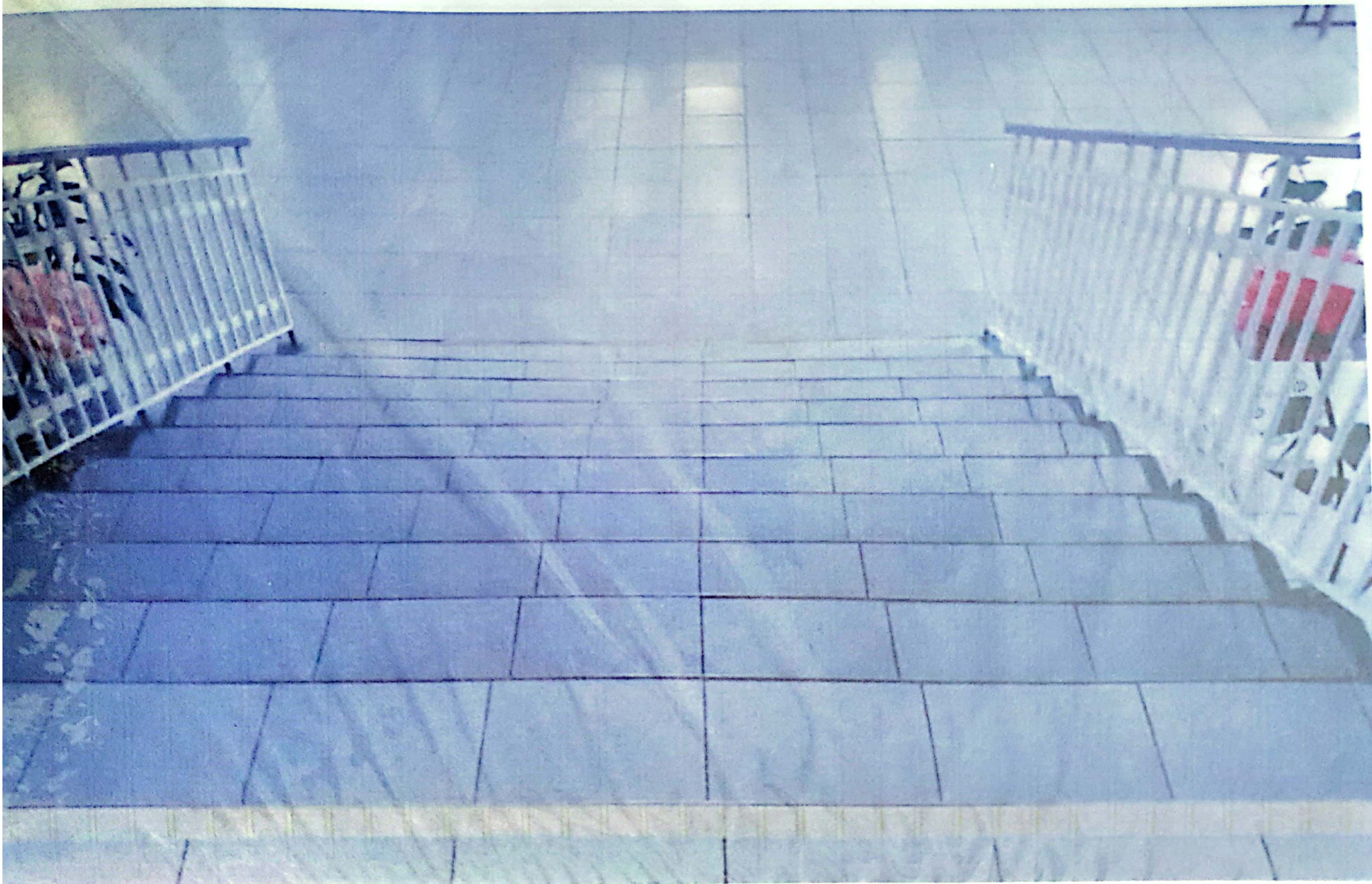










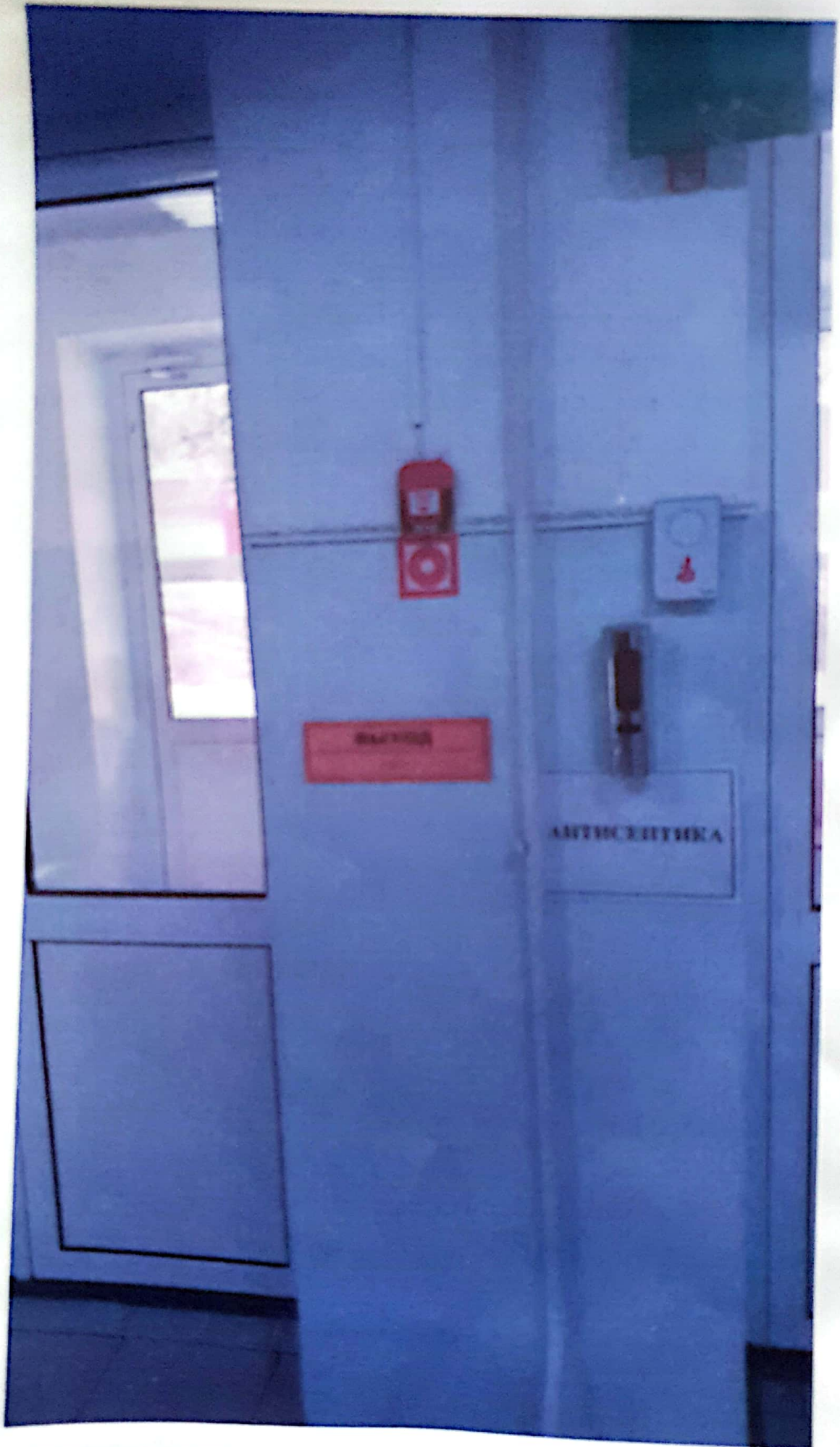


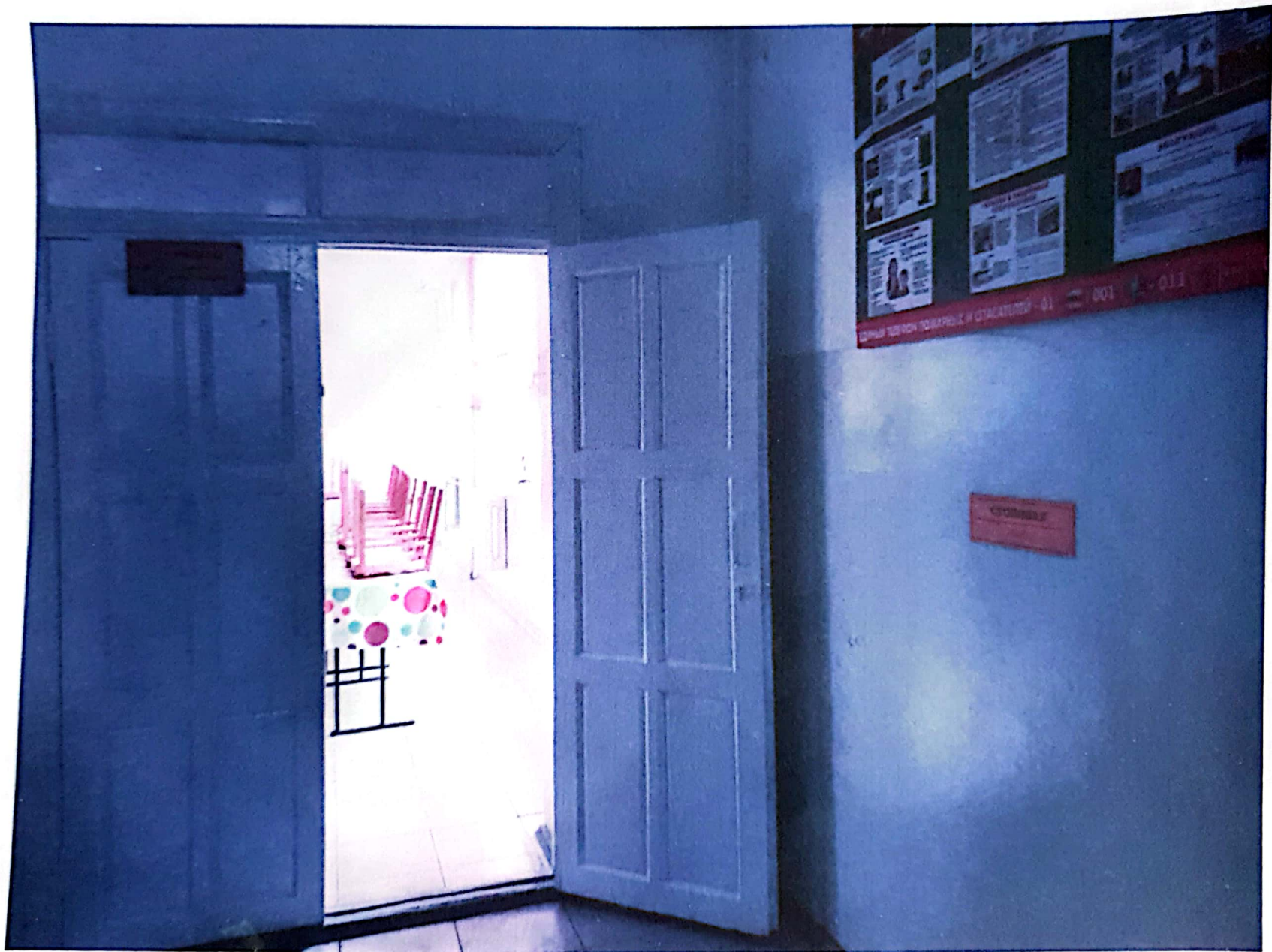


НОХЧИЙН РЕСПУБЛИКА
Соьлжа-Галин Мэри
Соьлжа-Галин Мэрин
дешаран Департамент
МУНИЦИПАЛЬНИ БЮДЖЕТНИ
ЮКЪАРАДЕШАРАН
ХЪУКМАТ
Соьлжа-Галин
«Юксьера юкъяраदेशаран
школа №35»

Муниципальное бюджетное
образовательное учреждение
«Средняя общеобразовательная школа №35»
в Грономго
Адрес: 364017, мп. с. Гроном,
ул. Дамсала, 14
Режим работы:
понедельник - суббота с 08:00 до 15:00
воскресенье - выходные

ВХОД









ЗАПАСНЫЙ
ВЫХОД



АВАРИЙНЫЙ ВЫХОД
— К В. 12/22 КР. 11

